




Tricolia pullus pullus (Linné, 1758)

Scheda tassonomica:	
Classis	Gastropoda Cuvier, 1797
Ordo	Archeogastropoda Thiele, 1935
Superfamilia	Turbinoidea Rafinesque, 1815
Familia	Turbinidae Rafinesque, 1815
Subfamilia	Tricoliinae Woodring, 1928
Genus	<i>Tricolia</i> Risso, 1826
Subgenus	
specie	<i>pullus</i> (Linné, 1758) [Turbo]
subspecie	<i>pullus</i> (Linné, 1758)

Scheda descrittiva:	
Sinonimi	<ul style="list-style-type: none"> = <i>Turbo flammeus</i> Salis, 1793 = <i>Tricolia punctata</i> Risso, 1826 = <i>Phasianella pullulus</i> Anton, 1839 = <i>Phasianella crassa</i> Brusina, 1865 = <i>Phasianella pulla</i> var. <i>albina</i> Monterosato, 1880 = <i>Phasianella pulla</i> var. <i>tricolor</i> Monterosato, 1880 = <i>Phasianella pullus</i> var. <i>unifasciata</i> Monterosato, 1880 = <i>Phasianella pulla</i> var. <i>zigzag</i> Monterosato, 1880 = <i>Phasianella pullus</i> var. <i>flammulata</i> Bucquoy, Dautzenberg & Dollfus, 1884 = <i>Phasianella pullus</i> var. <i>lineata</i> Bucquoy, Dautzenberg & Dollfus, 1884 = <i>Phasianella pullus</i> var. <i>rosea</i> Bucquoy, Dautzenberg & Dollfus, 1884 = <i>Phasianella pontica</i> Milaschewitsch, 1909 = <i>Phasianella fascicularis</i> Dautzenberg, 1910 = <i>Eudora pullus</i> var. <i>mediocris</i> Monterosato, 1917 = <i>Eudora pullus</i> var. <i>sanguinolaria</i> Monterosato, 1917 = <i>Phasianella pullus</i> var. <i>bipunctata</i> Pallary, 1938 = <i>Tricolia hoberti brindisfax</i> Nordsieck, 1973 = <i>Tricolia pullus farolita</i> Nordsieck, 1973 = <i>Tricolia milashevichi</i> Anistratenko & Starobogatov, 1991
Descrizione	<p>Nel Mediterraneo vi sono 9 specie differenti del genere <i>Tricolia</i>*.</p> <p><i>Tricolia pullus pullus</i> è una di queste e si differenzia dalle altre specie, sia per la grandezza (6 delle 9 specie sono minuscole), sia per il tipo di colorazione. È specie di elevata variabilità cromatica ma è rintracciabile sempre uno sfondo di colore rosso, con l'aggiunta di linee, puntini e flammule, spesso tutte presenti. È formata da 4 giri convessi che creano una sutura leggera e liscia; non v'è presenza di alcun tipo di scultura. Ha un'apertura ovale e opercolo bianco calcareo.</p> <p>L'animale è di colore scuro, tendente al marrone, con tentacoli più chiari, spesso azzurrognoli. Gli occhi sono alla base dei tentacoli stessi.</p> <p>* Da: "Catalogo completo delle conchiglie marine del Mediterraneo" – Stefano Chiarelli.</p>
Dimensioni	7/9 mm
Area di distribuzione e habitat	<p>La specie è distribuita ampiamente in tutto il Mediterraneo, presentandosi sino alle Canarie; vive quasi prevalentemente attaccata alle foglie di posidonia ma essendo molto comune è reperibile facilmente spiaggiata.</p>
	
Descrizione originale	
Riferimenti bibliografici	Chiarelli S. 1999. Nuovo catalogo delle conchiglie marine del Mediterraneo
Riferimenti on line	http://www.naturamediterraneo.com/forum/topic.asp?TOPIC_ID=5174
Comparazione	Specie facilmente confondibile con altre due specie di <i>Tricolia</i> che verranno

trattate in altre schede.

Note

Redattore

Scheda di Marco Sanniu – aggiornata al 04/03/2007

Riferimenti fotografici:



Foto 1 di Alberto Piras

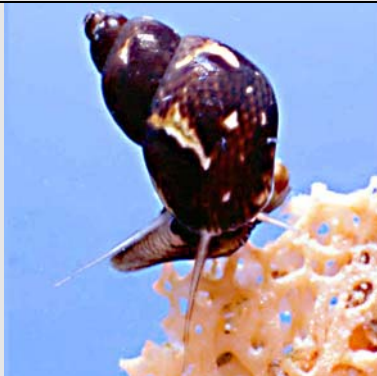


Foto2 di Alberto Piras

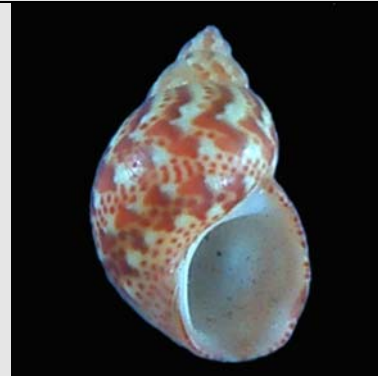


Foto 3 di Claudio Fanelli



Foto 4 di Sergio Lazzarotto

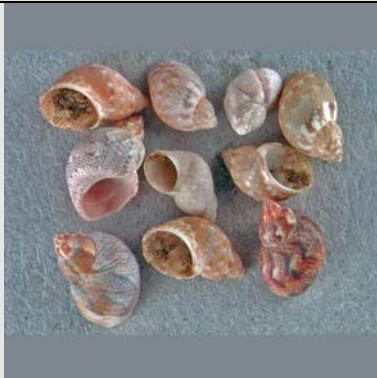


Foto 5 di Sergio Lazzarotto



Foto 6 di Pierluigi Angioi